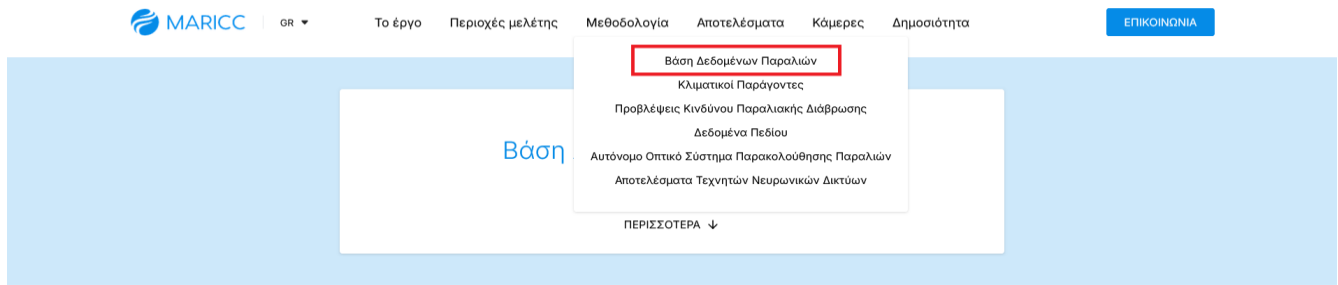


Οδηγός πλοήγησης στους χάρτες της βάσης δεδομένων των παραλιών



Δημιουργήθηκε ολοκληρωμένη βάση δεδομένων των παραλιών για τα νησιά Σαντορίνη και Κω, η οποία περιέχει ποιοτικές και ποσοτικές πληροφορίες για μια σειρά παραμέτρων που ομαδοποιούνται σε 5 θεματικές ενότητες, όπως παρουσιάζονται παρακάτω. Επίσης μελετήθηκαν οι ιστορικές μεταβολές κάποιων παραμέτρων οι οποίες παρουσιάζονται ως ξεχωριστή ενότητα. Παρακάτω παρατίθενται εύχρηστοι διαδραστικοί χάρτες, με τη χρήση των εργαλείων *Google My Maps* και *Google Earth Web*, στους οποίους απεικονίζεται η χωρική κατανομή των βασικών παραμέτρων της βάσης δεδομένων. Οδηγίες πλοήγησης στους χάρτες δίνονται εδώ.

ΚΩΣ

Γεω-χωρικά χαρακτηριστικά

[Μέγιστο πλάτος](#)

[Φέρουσα Ικανότητα \(εμβαδόν\)](#)

Περιβαλλοντικά χαρακτηριστικά

[Τύπος Ιζήματος](#)

[Γαλάζιες σημαίες και προστατευμένες περιοχές](#)

Κοινωνικό-οικονομικά χαρακτηριστικά

[Προσβασιμότητα](#)

[Παραλιακή ανάπτυξη](#)

[Τουριστική Δραστηριότητα](#)

[Υποδομές/Περιουσιακά στοιχεία στην οπισθοπαράλια \(10m buffer\)](#)

[Υποδομές/Περιουσιακά στοιχεία στην οπισθοπαράλια \(100m buffer\)](#)

Χαρακτηριστικά ανθρώπινης παρέμβασης

[Παράκτια προστασία](#)

[Άλλα παράκτια έργα](#)

Ιστορικές μεταβολές

[Μεταβολές εμβαδού](#)

[Μεταβολές μέγιστου πλάτους](#)

[Μεταβολές της δόμησης στην οπισθοπαράλια](#)

ΣΑΝΤΟΡΙΝΗ

Γεω-χωρικά χαρακτηριστικά

[Μέγιστο πλάτος](#)

[Φέρουσα Ικανότητα \(εμβαδόν\)](#)

Περιβαλλοντικά χαρακτηριστικά

[Τύπος Ιζήματος](#)

[Γαλάζιες σημαίες και προστατευμένες περιοχές](#)

Κοινωνικό-οικονομικά χαρακτηριστικά

[Προσβασιμότητα](#)

[Παραλιακή ανάπτυξη](#)

[Τουριστική Δραστηριότητα](#)

[Υποδομές/Περιουσιακά στοιχεία στην οπισθοπαράλια \(10m buffer\)](#)

[Υποδομές/Περιουσιακά στοιχεία στην οπισθοπαράλια \(100m buffer\)](#)

Χαρακτηριστικά ανθρώπινης παρέμβασης

[Παράκτια προστασία](#)

[Άλλα παράκτια έργα](#)

Ιστορικές μεταβολές

[Μεταβολές εμβαδού](#)

[Μεταβολές μέγιστου πλάτους](#)

[Μεταβολές της δόμησης στην οπισθοπαράλια](#)



Το ερευνητικό έργο υποστηρίχθηκε από το Ελληνικό Ίδρυμα Έρευνας και Καινοτομίας (ΕΛ.ΙΔ.Ε.Κ.) στο πλαίσιο της Δράσης «2η Προκήρυξη ερευνητικών έργων ΕΛ.ΙΔ.Ε.Κ. για την ενίσχυση Μεταδιδακτορικών Ερευνητών/τριών» (Αριθμός Έργου: 00211). <https://www.eliidek.gr/>

Το έργο

Περιοχές μελέτης

Μεθοδολογία

Αποτελέσματα

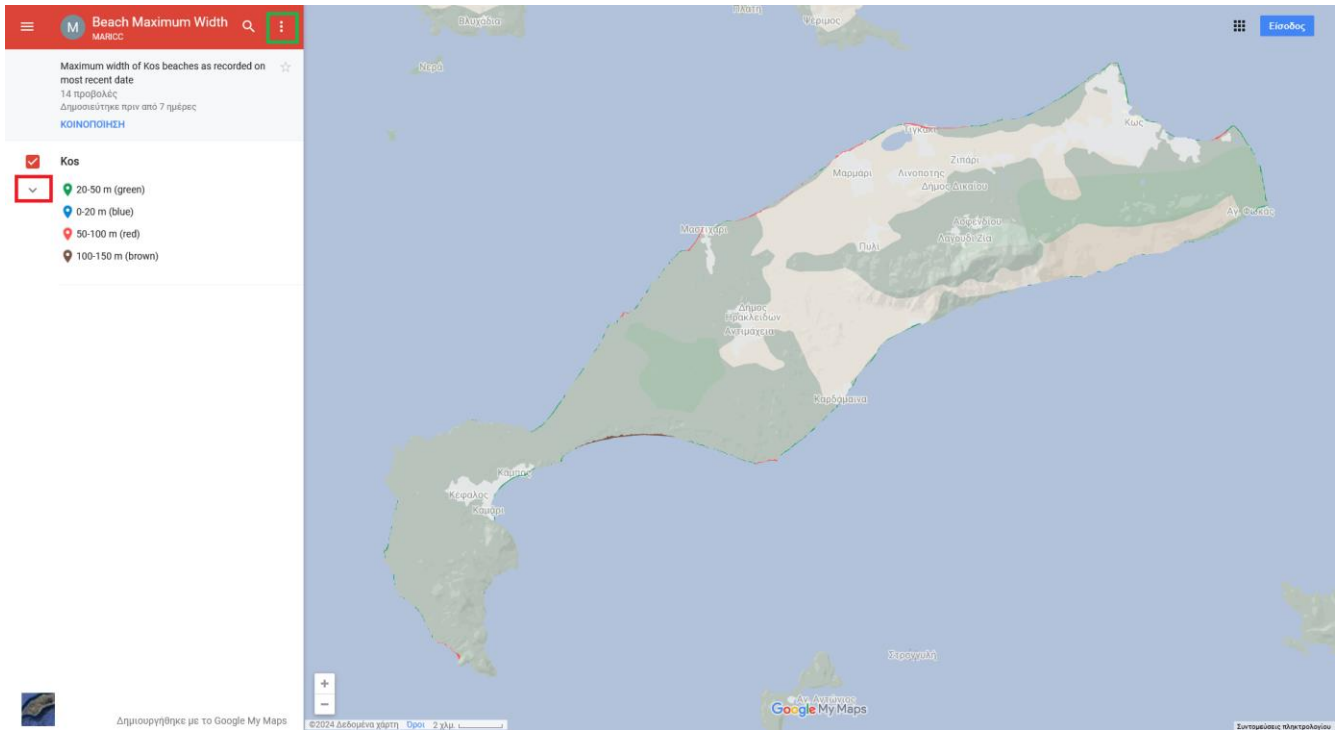
Κάμερες

Δημοσιότητα

Εικόνα 1: Κατάλογος με τις μεταβλητές της γεω-χωρικής βάσης δεδομένων των παραλιών των δύο νησιών

Από το κεντρικό μενού της ιστοσελίδας, στην καρτέλα 'Αποτελέσματα', όταν ο χρήστης επιλέξει 'Βάση Δεδομένων Παραλιών' θα οδηγηθεί στα αποτελέσματα της καταγραφής και ανάλυσης της βάσης δεδομένων για το σύνολο των παραλιών της Κω και Σαντορίνης (**Εικόνα 1**). Τα αποτελέσματα εμφανίζονται σε δυο στήλες,

μία για κάθε νησί, και οι διαφορετικές μεταβλητές χωρίζονται σε πέντε επιμέρους κατηγορίες. Κάθε μεταβλητή (πχ Μέγιστο Πλάτος, Τύπος Ιζήματος κτλ) έχει τη μορφή υπερσυνδέσμου (hyperlink) που οδηγεί σε διαδραστικό χάρτη ([Εικόνα 2](#)).



Εικόνα 2: Απεικόνιση της μεταβλητής Μέγιστο Πλάτος για την Κω σε υπόβαθρο Google Maps

Ο κάθε χάρτης παρουσιάζει τη χωρική κατανομή της κάθε μεταβλητής, όπου οι παραλίες απεικονίζονται με διαφορετικά χρώματα, με το κάθε χρώμα να αντιστοιχεί σε διαφορετική κατηγορία τιμών της εκάστοτε μεταβλητής. Γενικά χρώματα προς το μπλε αντιστοιχούν στις χαμηλότερες τιμές και προς το κόκκινο στις υψηλότερες. Πχ, στον χάρτη της [Εικόνας 2](#), όπου παρουσιάζεται η χωρική κατανομή για το μέγιστο πλάτος, οι παραλίες με πλάτος από 0-20 m απεικονίζονται με μπλε χρώμα, αυτές μεταξύ 20-50 m με πράσινο και μεταξύ 50-100 m με κόκκινο, ενώ υπάρχει και μια παραλία πλατύτερη των 100 m που απεικονίζεται με καστανό χρώμα. Στον χάρτη υπάρχει δυνατότητα εστίασης, και κάνοντας κλικ στο εκάστοτε πολύγωνο εμφανίζονται οι τιμές για όλες τις μεταβλητές της παραλίας.

Στα αριστερά του χάρτη εμφανίζεται καταρχήν το υπόμνημα όπου εξηγείται τι αντιπροσωπεύει το κάθε χρώμα. Κάνοντας κλικ στο βελάκι κάτω από το όνομα του νησιού (σημειώνεται με κόκκινο κουτάκι στην [Εικόνα 2](#)), εμφανίζονται, κάτω από την κάθε κατηγορία (για ποσοτικές μεταβλητές η κάθε κατηγορία αφορά εύρος τιμών), οι παραλίες που υπάγονται σε αυτήν. Κατόπιν δίνεται η δυνατότητα επιλογής μιας παραλίας όποτε ανοίγει ένα πίνακας με τις τιμές για όλες της μεταβλητές εστιάζοντας ταυτόχρονα στο πολύγωνο της παραλίας στο χάρτη ([Εικόνα 3](#)).



Εικόνα 3: Παράδειγμα εστίασης σε επιλεγμένη παραλία (Κως).

Επίσης, πέρα από το υπόμνημα υπάρχουν μια σειρά από δυνατότητες για την διευκόλυνση του χρήστη. Δίπλα στον τίτλο του Χάρτη (πχ Beach Max Width) υπάρχει το εικονίδιο search δίνοντας την δυνατότητα εύρεσης κάποιας παραλίας με το όνομα της (με αγγλικούς χαρακτήρες).

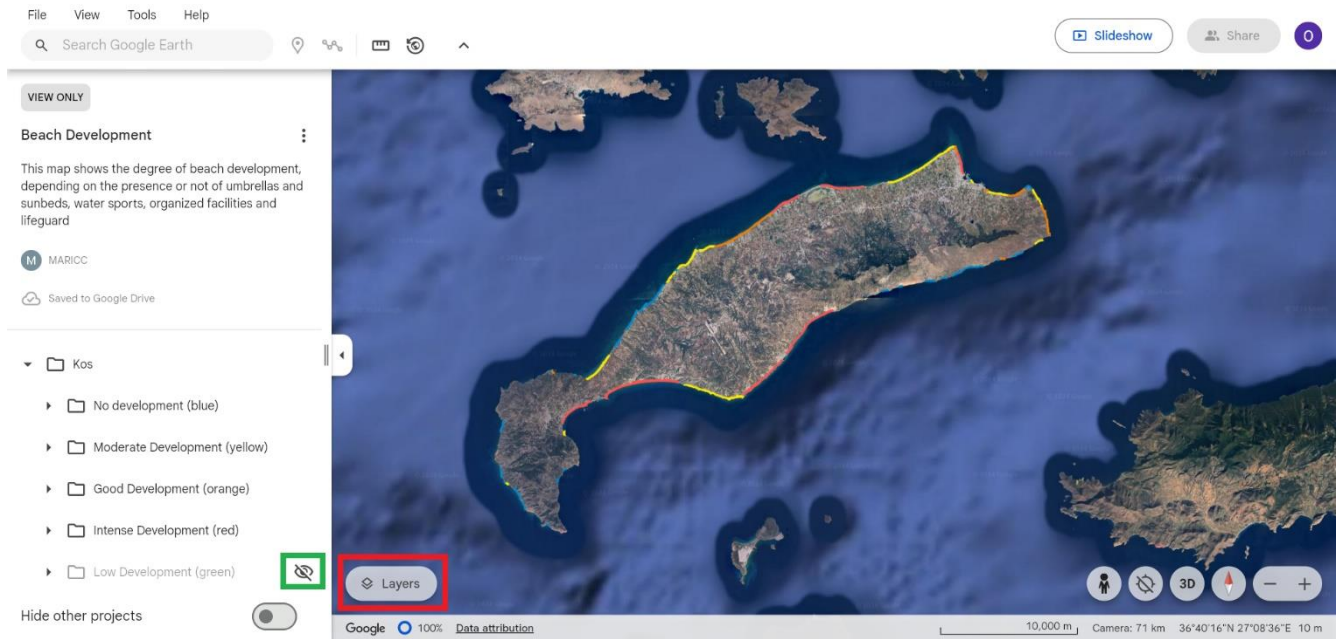
Επίσης, στις τρεις τελείες (με πράσινο στην **Εικόνα 2**) δίπλα στο εικονίδιο search δίνονται οι εξής δυνατότητες:

- Εξαφάνιση - εμφάνιση του υπομνήματος (Collapse map legend – MAP LEGEND),
- Προβολή των λεπτομερειών του χάρτη, δηλ. τίτλος και περιγραφή (Map details)
- Μπορεί να ρυθμιστεί η εστίαση στο αρχικό παράθυρο προβολής (Zoom to viewport),
- Μπορεί να ενσωματωθεί το URL του χάρτη από τον χρήστη σε άλλη ιστοσελίδα (Embed map).
- Μπορεί να προβληθεί ο χάρτης σε περιβάλλον Google Earth Web (View map in Google Earth), κάτι το οποίο συνίσταται καθώς τα πολύγωνα των παραλιών φαίνονται πιο μεγάλα και ξεκάθαρα ακόμα και όταν προβάλλεται ο συνολικός χάρτης του νησιού, χωρίς να γίνεται μεγαλύτερη εστίαση στα πολύγωνα.

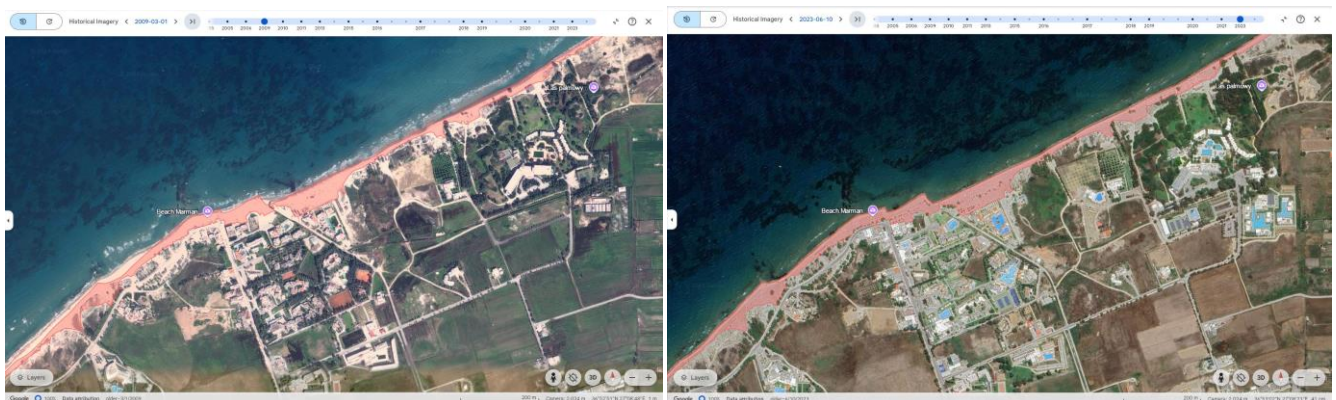
Τέλος δίνεται η επιλογή αλλαγής του υποβάθρου σε δορυφορική εικόνα από το αντίστοιχο εικονίδιο στην κάτω αριστερή άκρη της σελίδας.

Συνολικά, η ιστοσελίδα δίνει στον χρήστη την δυνατότητα πλοήγησης και εξερεύνησης των παραλιακών δεδομένων.

Πέρα από την καλύτερη οπτικοποίηση των αποτελεσμάτων, η πλοήγηση στο περιβάλλον του Google Earth προσφέρει και κάποιες επιπλέον διαδραστικές λειτουργίες που διευκολύνουν την εξέταση των δεδομένων. Καταρχήν δίνεται η δυνατότητα για επιλεκτική ενεργοποίηση/απενεργοποίηση εμφάνισης κάποιου στρώματος (layer) ή υποκατηγορίας από τον χάρτη με την χρήση του αντίστοιχου εικονιδίου όπως φαίνεται σε πράσινο πλαίσιο στην **Εικόνα 4**. Στο συγκεκριμένο παράδειγμα έχει απενεργοποιηθεί η κατηγορία “Low development”, ενώ όλες οι υπόλοιπες είναι ενεργές. Επίσης, στο εικονίδιο Layers στην κάτω αριστερή γωνία του χάρτη (σε κόκκινο πλαίσιο στην **Εικόνα 4**) δίνονται περαιτέρω δυνατότητες του προγράμματος Google Earth όπως εμφάνιση φωτογραφιών σε σημεία ενδιαφέροντος, ενεργοποίηση/απενεργοποίηση των ετικετών (labels) κτλ. Με δεδομένο τον δυναμικό χαρακτήρα των παραλιών που μεταβάλλονται διαρκώς και ο οποίος εξετάστηκε στα πλαίσια του MARICC, επισημαίνεται η δυνατότητα για προβολή ιστορικών δορυφορικών δεδομένων από παλαιότερες ημερομηνίες με την επιλογή Historical imagery (**Εικόνα 5**). Τέλος, υπάρχουν περαιτέρω δυνατότητες όπως η μέτρηση απόστασης στον χάρτη και η εισαγωγή kml/kmz αρχείων.



Εικόνα 4: Παράδειγμα προβολής του χάρτη σε υπόβαθρο δορυφορικής εικόνας Google Earth



Εικόνα 5: Παράδειγμα παλαιότερης δορυφορικής εικόνας (αριστερά) σε αντιπαραβολή με την πιο πρόσφατη (δεξιά).